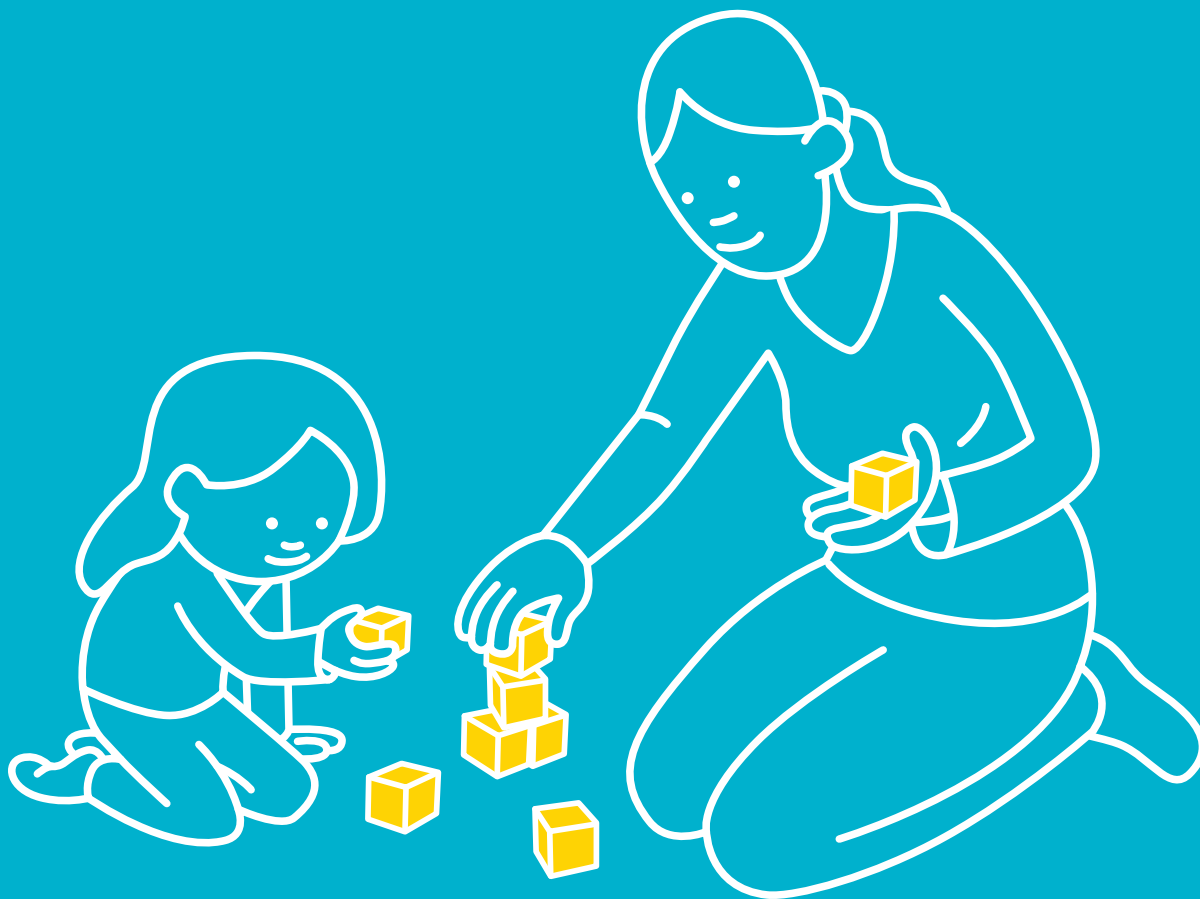


Legende læring i kommuner

Faglige forandringsrejser på dagtilbudsområdet



Forord

I 2018 kom et nyt Pædagogisk Diplommodul til verden. En analyse initieret af University College Lillebælt (UCL) og LEGO Fonden, havde forinden afsløret, at leg kun figurerede sporadisk i udvalget af pædagogiske diplommoduler. I den reviderede Dagtilbudslov 2018, §7 står: "Dagtilbud skal fremme børns trivsel, læring, udvikling og dannelse gennem trygge og pædagogiske læringsmiljøer, hvor legen er grundlæggende, og hvor der tages udgangspunkt i et børneperspektiv". Legen som didaktisk redskab er dermed helt central i dagtilbuddenes arbejde, og kræver både teoretisk viden om, samt praktiske kompetencer i, hvorledes den voksne kan facilitere og positionere sig i legen, i arbejdet med børns trivsel, dannelse, udvikling og læring.

Billund Kommune, UCL og LEGO Fonden indgik på den baggrund, et samarbejde om at udvikle et efter- og videreuddannelsesforløb målrettet fagprofessionelle på dagtilbudsområdet, som resulterede i tilblivelsen af Diplommodulet "Leg, kreativitet og læring".

De følgende artikler er udarbejdet i samarbejde med Billund Kommune og Esbjerg Kommune, og fortæller historien om den forandringsrejse, som medarbejdere og ledere er i gang med gennem deltagelse i Diplommodulet "Leg, kreativitet og læring".

Interviews og tekst: Journalist Steen Kabel.

Hvis du vil vide mere:

Lisbeth Østergaard, Områdechef for dagtilbud i Billund Kommune lio@billund.dk

Annika Hundebøl, Fællestillidsrepræsentant Bupl, Billund Kommune ahu@billund.dk

Ulla Visbech, Chef for Kultur og Pædagogik i Esbjerg Kommune uvi@esbjergkommune.dk

Diplommodulet "Leg, kreativitet og læring" er godkendt til udbud på alle landets Professionshøjskoler.



Fælles faglighed fremmer børns læring

Pædagogerne i Billund Kommune er meget begejstret for at deltage i kompetenceudviklingsforløbet "Leg, kreativitet og læring". Det giver en fælles faglighed, der både fremmer børnenes læring og personalets arbejdsglæde.

Fokusgruppeinterview med syv pædagoger fra Billund Kommune

Den største styrke ved kompetenceudviklingsforløbet i Billund Kommune er, at alle kommunens pædagoger skal igennem diplomuddannelsen "Leg, kreativitet og læring". Det betyder, at alle institutionerne får en fælles teoretisk viden og indsigt, som de bringer med tilbage til institutionen. Det gør det meget nemmere efterfølgende at implementere den nye viden og metoder i den daglige praksis. Det er gruppen helt enig om.

Vi har læst en masse spændende teori, og vi har haft mange givende diskussioner, der i høj grad har taget udgangspunkt i vores egen praksis. Og det, at undervisningen har været så praksisnær gør, at det er nemmere at omsætte det i handlinger i vores hverdag, siger Mette.

- Hos os er vi blevet bedre til at tage udgangspunkt i børnenes perspektiv. Vi er meget mere fokuseret på, hvad der optager børnene i situationen end i det, vi havde planlagt på forhånd. Det gør, at vi er blevet bedre til at droppe vores egen dagsorden og i langt højere grad inddrager børnene og følger deres spor, siger Birgitte.

Gruppen oplever også, at forløbet har skabt en masse god energi, engagement og arbejdsglæde i institutionerne.

Styrker samarbejdet på tværs

Forløbet er i høj grad også med til at styrke samarbejdet på tværs i kommunen, fordi alle kommunens pædagoger på tværs af deres faglige positioner og opgaver er med i forløbet. Ud over pædagogerne i dagtilbuddene deltager også dagplejepædagogerne, de specialpædagogiske vejledere og fællestillidsrepræsentanten.

- Det styrker den samlede indsats, fordi vi er mange typer pædagoger, der er afsted sammen. Vi kommer til at kende hinanden bedre, og der bliver skabt netværk på tværs af institutioner og faglige tilgange. Det personlige kendskab er vigtigt, fordi det gør det nemmere at kontakte og bruge hinanden i hverdagen, siger Annika.

Gruppen oplever, at der er en rigtig god stemning omkring projektet, og de ser frem til sommeren 2020, hvor alle deres kollegaer har været igennem diplomforløbet.

Skal ud at balancere på kanten

Dannelsesperspektivet er noget af det, gruppen har været meget optaget af i undervisningsforløbet. Set ud fra deres perspektiv så handler dannelse om, at børn skal lære at navigere i en omskiftelig verden. De skal have mulighed for at forbyde sig. De skal have forskellige input, og de skal have valgmuligheder, som er med til at udvikle deres selvstændighed og forståelse for omverden.

- Det er vigtigt, at vi voksne er med til at åbne deres perspektiver og følge deres spor. Vi skal være kreative og udfordre de traditionelle måder at lege på, så børnene begynder at tænke ind i nye måder at lege på og nye måder at bruge materialer på. Det giver børnene muligheder for at folde sig ud og tilegne sig verden på en ny måde, siger Ilse.

Gruppen er enig om, at de som voksne kan de være med til at tilføre legen nye muligheder og perspektiver, som børnene ikke selv ser. Derfor er det vigtigt, hvordan de positionerer sig i forhold til børnenes leg.

- Vi skal gå foran og vise dem vejen. Vi skal understøtte, at børnene kan udfolde sig kropsligt på gennem mere risikofyldte lege – og hvis de slår sig, så må vi trøste dem. Det er også en måde at tilegne sig livserfaring på, siger Henriette.

Der er meget dannelse i, at børnene nogle gange kommer ud og balancerer på kanten af det, de er vant til, fordi det er medvirkende til, at de prøver deres grænser af.

- Vi skal udfordre og støtte børnene i, at de får lov til selv at afprøve tingene. Det må gerne være nogle af de ting, der kan være lidt farlige. Det er vigtigt, at børnene får lov til at stå på egne ben og selv gøre sig erfaringer. Det er en vigtig del af børns dannelse, siger Annika.

Gruppen oplever, at de også er blevet bedre til at vægte de børneinitierede lege.

- Det er tankevækkende, hvor tit vi har sagt til børnene, at nu skal de stoppe med at lege, fordi de skal lege de ting, vi voksne har bestemt. Vi er blevet mere opmærksomme på, at vi i stedet skal dem tid og rum til at lege deres egne lege i stedet for, at vi hele afbryder dem, siger Henriette. Flere i gruppen fremhæver også det inkluderende perspektiv i dannelsesprocessen.

- Jo tættere vi er på børnene, jo bedre kan vi fornemme, hvordan børnene har det. De giver os en bedre mulighed for at guide børnene eksempelvis i forhold til, hvor opmærksomme de er på at inkludere andre børn i legen. Det er en vigtig del af børns dannelse, siger Peter.

Opgør med institutionslogikker

Gruppen oplever, at det har været spændende men også til tider lidt provokende at blive præsenteret for tænkningen omkring institutionslogikker. De oplever, at der kan være en tendens til, at hverdagen tager over, og de glemmer at stille spørgsmålstegn ved deres vaner, traditioner og daglige drift.

- Nogle kollegaer synes, det kan være irriterende, at der bliver sat spørgsmålstegn ved den måde, vi plejer at gøre tingene på. Jeg synes, det er gæve, fordi det tvinger os til at tænke vores praksis på en ny måde, siger Annika.

- Ja. Det kan godt være irriterende at få stillet spørgsmål som eksempelvis: Hvorfor må børnene ikke løbe på gangen? Hvad kan der ske, hvis de får lov til det? Det er sundt at få rusket lidt op i vores vaner og traditionelle tænkning, siger Henriette.

Grupper tænker, at alle på en eller anden måde føler sig ramt af det med institutionslogikkerne. Alle har nogle blinde pletter, som uddannelsesforløbet har været med til at sætte spot på. Her kan den enkelte institution gøre meget uden, at det kræver en masse forandringer og ressourcer. Det handler i høj grad om en mental omstillingsproces.

- Her er det vigtigt med nogle frontløbere, som kan gå foran og bane vejen for forandringerne. Det er et stykke kulturarbejde som tager tid at forankre i hverdagen – og det er i høj grad en ledelsesmæssig opgave at sikre det, siger Kirsten.

- Det er jeg enig i. Og vi skal være opmærksomme på, hvordan vi får alle med i processen. Det nytter ikke noget, at vi vælter rundt på det hele på én gang, hvis det skaber modstand blandt kollegaer. Derfor er det vigtigt, at vi har en plan og at forandringer sker ud fra en fælles forståelse og tilgang til opgøret med institutionslogikker. Ellers kommer det ikke til at virke i praksis, siger Birgitte.

Gør en positiv forskel

Gruppen oplever, at forløbet allerede nu har været med til at gøre én positiv forskel. Det er oplevelsen, at der er mere liv, aktivitet og arbejdsglæde i hverdage. Børnene er i højere grad selv med til at bestemme, hvad der skal ske – og pædagogerne indgår meget mere aktivt i legene med børnene.

- Vi er to dagplejepædagoger, og vores faglighed har rykket sig rigtig meget. Vi har fået mere faglig viden, og vi er blevet mere bevidst om vores egen rolle og position i forhold til dagplejerne. Vores store udfordring bliver at få det formidlet videre til dagplejerne, så deres forståelse og praksis også flytter sig. Men vi er meget fortrøstningsfulde, siger Ilse.

- Som leder oplever jeg, at forløbet er en fantastisk indgang til arbejdet med den styrkede pædagogiske læreplan. Med den viden og de værktøjer, vi har fået, føler jeg, at vi klædt rigtig godt på til at implementere den i praksis i de kommende år, siger Kirsten.

Gruppen mener, at det vigtigste er at fortsætte udviklingsprocessen og hele tiden arbejde med at

have fokus på børneperspektivet og inddragelsen af børnenes intentioner samt holde hinanden fast på, at de skal bruge deres nye viden og værktøjer til at skabe fremtidens dagtilbud i Billund Kommune.

Fakta om diplomforløbet "Leg, kreativitet og læring" i Billund Kommune

Billund Kommune har siden 2012 været i et partnerskab med Lego Fonden om Projekt Børnenes Hovedstad.

I 2018 tog parterne initiativ til at skabe et kompetenceudviklingsforløb for alle pædagoger i Billund Kommune med særlig fokus på læring gennem leg i samarbejde med UCL Erhvervsakademi og Professionshøjskole. Det blev blandt andet udmøntet i diplommodul "Leg, kreativitet og læring", som UCL står for gennemførelsen af.

Der er ca. 125 pædagoger i kommunen, som skal igennem uddannelsen. De er fordelt på 8 kommunale dagtilbud inklusiv dagplejen. Dertil kommer medarbejderne i Pædagogisk Psykologisk Rådgivning.

Der bliver i alt gennemført 7 diplomuddannelser i forløbet. Det første hold startede i august 2018, og det sidste hold afslutter eksamen i slutningen af første kvartal 2020.

Skal turde at følge børnenes spor

Pædagogikken har i en del år været præget af en skolificering, som har haft mest fokus på at gøre børnene skoleparate på bekostning af kreativitet og legen. Derfor er det befriende, at legen og barnets perspektiv får en meget mere fremtræden rolle i den pædagogiske praksis.

Fokusgruppeinterview med fem pædagoger fra Esbjerg Kommune

Det er ikke så meget nyt i at se barnets perspektiv. Det har pædagoger gjort i mange år. Men det nye i kompetenceudviklingsforløbet "Leg, kreativitet og læring" er, at de er begyndt at arbejde med at følge børnenes spor på en helt ny måde.

- Tidligere planlagde vi stort set det hele for børnene, for så havde vi jo altid styr på, hvad der skulle foregå. Men vi var ofte så fokuseret på vores egen dagsorden, at vi glemte at have øje for, hvad børnene gerne ville. Nu har vi meget mere fokus på børnenes perspektiv, siger Emil. For Maida handler inddragelsen af børneperspektivet meget om at aflæse, hvad der betyder noget for det enkelte barn, når hun skal følge barnets spor.

- På ét af de videoklip, som vi har arbejdet med på uddannelsen, sad jeg sammen med et barn, som gerne ville lave en grøn kylling til påske. Jeg holdt på, at en påskekylling skal være gul – og så fik jeg fuldstændig slukket lyset i barnets øjne. Det var særdeles lærerigt for mig at se det på video, for jeg var slet ikke bevidst om, hvad jeg gjorde i situationen, siger hun.

Gruppen peger på, at de er blevet meget mere opmærk-

somme på, at de som pædagog skal være parate til at slippe deres egen dagsorden – for det er forudsætningen for, at de kan følge børnenes spor.

Inddragelse af barnets perspektiv

Desuden peger gruppen på vigtigheden af at få barnets perspektiv mere på banen i forhold til både planlægningen af aktiviteter men i høj grad også under udførelsen af aktiviteterne.

- På én af mine videoer kan jeg se, at jeg mange gange kommer til at rettesætte børnene, fordi de vil noget andet end det, jeg vil med aktiviteten. Det ville jeg ikke have tænkt så meget over tidligere, men nu er jeg blevet mere bevidst om betydningen af, at jeg tør slippe mig egen dagsorden og i stedet følge børnenes spor i situationen. Det var virkelig en øjenåbner for mig, siger Maida. Blandt pædagoger kan der være en angst for at slippe styringen, fordi det kan komme til at fremstå som om, de ikke har styr på situationen og deres faglighed.

- Vi er generelt glade for at gå den lige vej, for så føler vi, at vi er i kontrol. Men vi skal bliver bedre til at give slip på

kontrollen og i stedet følge børnenes spor. Så sker der nemlig noget helt andet end det, vi havde forudset - og det frisætter både os og børnene på en ny måde, siger Kirstine.

Helle er også glad for det perspektivskifte, der er sket på 0–6 års området:

- Skolificeringen har præget pædagogikken i alt for mange år. Jeg synes, det er befriende, at der nu er mere fokus på børneperspektivet og inddragelse af børnene i det pædagogiske arbejde. Det åbner op for, at legen får en meget mere fremtrædende position i hverdagen, siger Helle.

Men gruppen understreger, at man som pædagog skal være meget opmærksom på, at man ikke kun kommer til at følge de mest dominerende børns spor. Det kan komme til at efterlade de mere stille børn ude på et sidespor.

Faglige styrke, stolthed og arbejdsglæde

Gruppen giver udtryk for, at undervisningsforløbet har været en kollektiv øjenåbner for dem, fordi de har fået mange nye perspektiver på deres egen praksis.

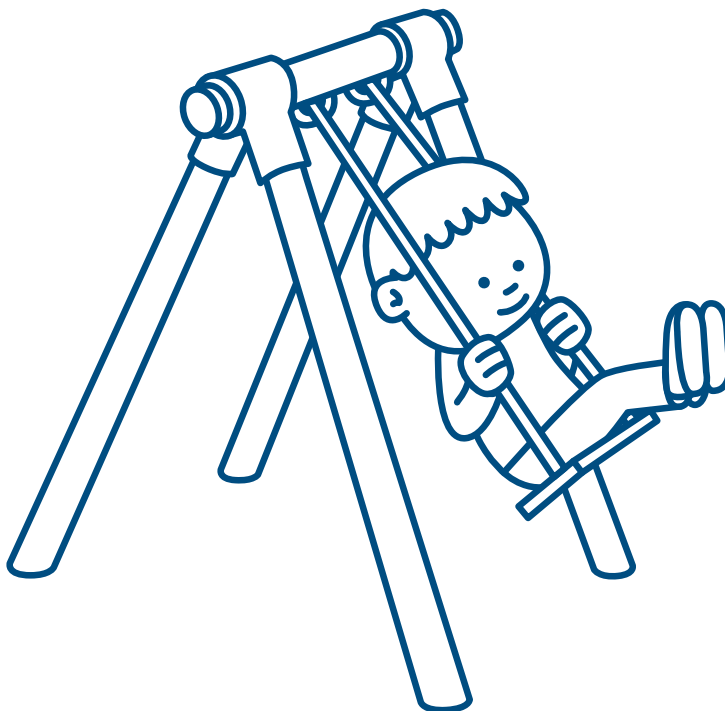
- På vores personalemøder snakker vi meget om, at vi skal bevæge os væk fra angsten for kaos, og at alt skal være så pænt og ordentligt. Vi er enige om, at vi skal blive bedre til at give slip. Vi skal sikre, at børnene selv er undersøgende, eksperimenterende og legende, fordi vi nu ved, at det fremmer deres læring, udvikling og dannelse, siger Maida.

Der er Kirstine enig i. Men hun pointerer, at de heller ikke må blive bange for at lave planlagte aktiviteter, fordi de har også en værdi.

- Vi er også nødt til at have en form for struktur i hverdagen, ellers kan det godt blive for kaotisk. Vi skal bare blive bedre til at få øje på, hvordan vi kan inddrage

børneperspektivet her, så vi i højere grad også følger børnenes spor i de planlagte aktiviteter, siger Tine.

Gruppen er enig om, at uddannelsesforløbet er kommet på det helt rigtige tidspunkt i forhold til den styrkede pædagogiske læreplan. Det har givet dem en legalitet i forhold til at fokusere meget mere på en legende tilgang til læring. Og de har fået en teoretisk viden om leg, kreativitet og læring, som gør, at de nu bedre kan argumentere for, hvorfor de gør, som de gør. Det giver dem en faglig styrke, stolthed og ikke mindst mere arbejdsglæde.



Positioneringen er vigtig

Undervisningsforløbet har i høj grad været med til at sætte fokus på betydningen af pædagogerne positionering og rolle i forhold til at deltage i børnenes leg.

- Jeg er blevet meget bevidst om, hvor vigtig min egen rolle i forhold til at skabe rum til børnenes deltagelse. Vi skal være meget opmærksomme på, hvordan vi kan tilrettelægge læringsmiljøer, hvor der er mulighed for at inkludere børnene og fremme deres aktive deltagelse i legen. Så derfor skal vi have øje for, hvordan vi positionerer os i legen – og her har uddannelsen virkelig givet os nogle gode værktøjer, siger Emil og tilføjer:

- Det kan godt være lidt angstprovokerende for nogen pædagoger, at de nu skal til at lege mere. At de skal være hund eller baby i legen, fordi man sætter sig selv på spil. Men det er vigtigt, at vi hver især arbejder med at slippe den blokering, fordi vi er rollemodeller for børnene.

For Maida har forløbet også skærpet hendes opmærksomhed på, hvordan hun kan indgå i legen – uden at blive den styrende.

- Nogle gange inviterer jeg mig selv ind i legen uden, at jeg tager over på legen. Det giver mig en bedre fornemmelse af, hvordan børnene indgår i legerelationerne, når jeg er tættere på dem. Og jeg kan tydeligere se, hvordan jeg kan tilføre legen nye perspektiver, hvis der er behov for det. Endelig får jeg bedre muligheder for at observere, hvordan børnene eksempelvis selv løser deres konflikter. Så ja - det har stor betydning, hvilken position jeg tager som pædagog.

Helle peger på, at positioneringen også kan bruges bevidst i forhold til at inkludere børn, der ellers kan befinde sig i periferien af legene.

- Ved bevidst at gå foran og indgå aktivt i lege med de børn, der har svært ved at begå sig i børnefæl-

lesskabet, kan vi være med til at gøre det attraktivt for de andre børn at være med. På den måde kan vi fremme inklusionen af de børn, der ellers kan føle sig udsat og ekskluderet af fællesskabet.

Samtidig påpeger gruppen, at det en god idé, at de voksne på forhånd har aftalt rollefordelingen mellem dem, så man ikke bliver forstyrret i legen eller selv bliver nødt til at afbryde legen, fordi man skal gøre noget andet. Tiden til fordybelsen er afgørende i forhold til den voksnes deltagelse i legen.

Dannelse er en livslang proces

Gruppen ser dannelse som en livslang proces, hvor børnene skal udvikle kompetencer til at kunne navigere i deres eget liv, deltage i fællesskaber og træffe selvstændige valg. På sigt er det med til at udvikle dem som selvstændige, solidariske og demokratiske mennesker.

- For mig er børns deltagelse fundamentet for, at de kan indgå i lærings- og dannelsesprocesser. Hvis børnene ikke får lov til at være aktører i deres eget liv, så lærer de ikke – og så dannes de heller ikke., siger Kirstine.

- For mig er der også nogle vigtige etiske aspekter i dannelsesbegrebet. Mit perspektiv er, at vi ikke kan tvinge eller styre børn ind i en dannelsesproces. Motivationen skal komme indefra det enkelte barn selv. Men vi kan være bevidste om at opstille nogle rammer, hvor børnene får mulighed for at deltage og indgå i fællesskaber med de andre børn – og dermed give barnet mulighed for at udvikle de kompetencer, der kan være med til at forme deres dannelse, siger Helle.

For gruppen er det vigtigt, at dannelsen ikke kun handler om et opdragende aspekt. Dannelse handler også om, hvordan man udvikler sig som menneske og er tro mod sig selv samtidig med, at man er solidarisk overfor fællesskabet og det omgivende samfund.

Bryder institutionslogikkerne op

Uddannelsesforløbet har også været medvirkende til at sætte fokus på de institutionslogikker, der hersker i institutionerne. Det har givet en større bevidsthed om logikkernes betydning for børnenes muligheder for leg, kreativitet og læring.

- Det vigtigste for mig er, at jeg er blevet mere bevidst om, at vi skal turde stille spørgsmål ved de måder, vi plejer at gøre tingene på. Vi skal gøre op med vores vanetænkning og i stedet tænke på, hvordan vi kan indrette vores fysiske læringsrum og daglige praksis, så det fremmer den legende læring, siger Maida.

- Hos os har vi bogstavelig talt flyttet værkstedet ned i børnehøjde, så børnene selv kan nå materialerne og bruge dem på de måder, de gerne vil. Det giver dem en masse valgmuligheder og skaber grundlaget for nogle kreative processer, hvor børnene følger deres egne idéer frem for, at de skal følge vores logikker, siger Kirstine.

Afslutningsvis er gruppen enig om, at det er vigtigt med en åben dialog i personalegruppen om, hvordan de kan arbejde med at bryde deres institutionslogikker. Det kræver nemlig, at alle bakker om omkring forandringsprocessen – ellers kan man risikere, at det giver splittelse i personalegruppen

Fakta om diplomforløbet "Leg, kreativitet og læring" i Esbjerg Kommune

Esbjerg Kommune blev inviteret til at deltage i kompetenceudviklingsforløbet "Leg, kreativitet og læring" af LEGO Fonden i efteråret 2018.

Der deltager 50 pædagoger i diplomuddannelsen.

Første undervisningsforløb blev afviklet i foråret 2019.
Sidste forløb bliver afviklet i foråret 2020.

En del af projektet er, at deltagerne i undervisningen får en ambassadørrolle. De er forpligtet på at dele deres nye viden med kollegaerne i deres institution for at sikre, at der sker en implementering af den viden, metoder og værktøjer, de bliver undervist i.

Legen giver et energiboost

Ambitionen i Esbjerg Kommune er, at pædagoger, lærere og andre faggrupper får en mere legende tilgang til deres arbejde og deres liv i det hele taget. Legen giver et energiboost, som har en positiv afsmittende effekt på hele organisationen.

Interview med Ulla Visbech, Chef for Kultur og Pædagogik, Esbjerg Kommune

- Min personlige ambition er, at vi alle får en mere legende tilgang til vores liv. Det gælder både fagligt og privat. Jeg tror på, at legen har nogle frigørende elementer, som understøtter vores kreativitet og læring på en måde, som mange andre former for indlæring ikke gør, siger Ulla Visbech, der er chef for Kultur og Pædagogik.

Og hun fortsætter:

- Derfor ser jeg også dette samarbejde med LEGO Fonden som lidt af en gave til vores organisation, fordi det er en fælles øjenåbner i forhold til at sætte yderligere fokus på legens betydning og værdi.

Derfor er hun glad for, at Esbjerg Kommune er inviteret til at være med i initiativet om kompetenceudviklingsforløbet "Leg, kreativitet og læring" sammen med LEGO Fonden og UCL Erhvervsakademi og Professionshøjskole.

Giver god mening

Forløbet ligger i forlængelse af den tilgang, som kommunen i forvejen har til sammenhængen mellem leg og læring.

- I de seneste 7 – 8 år har vi arbejdet målrettet med science og innovation på hele børn- og ungeområdet. Det mindset passer rigtig godt sammen med det forstærkede fokus på den legende tilgang, som forløbet her giver, pointerer Ulla Visbech og fortsætter:

- Desuden er vi i fuld gang med at udarbejde en ny børn- og ungepolitik, hvor ét af de fem mål netop er leg, læring og kreativitet. Så på den måde giver det god mening, at vi sætter endnu mere fokus på, hvordan vi kan understøtte pædagogerne i institutionerne til at fremme legen og skabe læringsrum, hvor børnene får flere og bedre muligheder for at udforske og udfolde legen.

Hun understreger, at det derfor har stor værdi, at kommunen har fået uddannet 50 pædagoger i leg, kreativitet og læring på diplomniveau, når forløbet slutter om 1½ år.



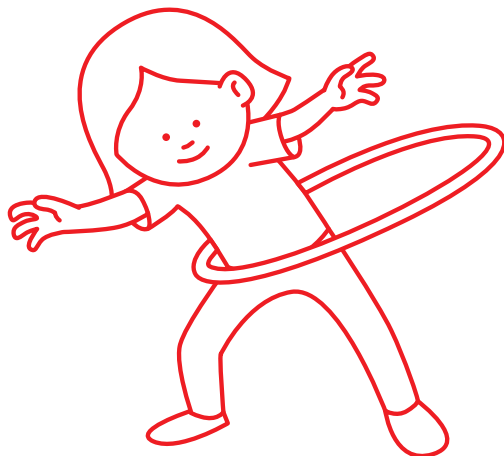
Ny viden om legens betydning

Selv om alle pædagoger hurtigt kan blive enige med hinanden om, at leg er vigtigt for børns trivsel og udvikling, så har der generelt været en manglende faglig viden om legens betydning for læringen på det pædagogiske område.

- Jeg synes, at diplomforløbet er skruet godt sammen, fordi der er en god sammenhæng mellem teori og praksis. Deltagerne i undervisningsforløbet får en ny teoretisk indsigt i legen og dens betydning samtidig med, at de skal afprøve den i praksis mellem de enkelte undervisningsgange. Efterfølgende skal de analysere deres praksis og sammen reflektere over den. Det er en god og lærerig øvelse, siger Ulla Visbech og tilføjer:

- Desuden har underviserne selv en legende tilgang til deres måde at undervise på. Det gør, at deres undervisning underbygger det, de formidler. På den måde bliver de også rollemodeller for kursisterne.

I det hele taget er hun optaget af, at de professionelle skal have modet til at give slip på sig selv og gå foran for at vise, hvad en legende tilgang kan give, hvis man tør give sig hen til legen.



Forestående kulturarbejde

Ulla Visbech ser også dette forløb som en måde, hvor pædagogerne kan være med til at skabe nogle mere frie rammer for legen. Det betyder ikke, at pædagogerne bare skal trække sig fra børnene. Tvært imod. De skal indgå i relationen for at skabe de bedst mulige rammer for, at børnene kan udforske legens potentialer.

- Det er et vigtigt kulturarbejde, vi står foran. Det stiller krav til den position, som pædagogerne indtager i samspillet med børnene. Jeg tænker, at fagpersoner ubevidst alt for ofte kommer til at afbryde legen, fordi de i bedste mening mener, at der skal noget andet eller fordi, der skal ryddes op.

- Men det kan godt være, at børnene gerne vil have, at legen varer længere tid. Det kan endda være, at de gerne vil genoptage legen dagen efter. Så måske skal man arbejde med at nedbryde de traditionelle institutionslogikker og lade være med hele tiden at rydde op. Det kan være, at man i stedet skal lade togbanen stå fremme, så børnene kan lege videre med den dagen efter, foreslår hun.

Hun ser kulturarbejdet som en proces, hvor pædagogerne skal arbejde med at bryde deres vaner og strukturere en måde at organisere deres arbejde på og blive mere bevidste om, hvordan de kan tilrettelægge rammerne, så der er mere fokus på den legende læring.

Opgør med det smalle læringsbegreb

I det hele taget mener hun, at daginstitutionsområdet har været præget for meget af et for snævert læringsbegreb i de senere år, hvor børnene er blevet presset ind i et mere fagligt orienteret læringsbegreb.

- Den styrkede pædagogiske læreplan er med til at trække i en anden retning, hvor der er mere fokus på leg og læring. Det er godt, fordi det er med til at under-

støtte, at legen har en værdi i sig selv. Derfor er dette undervisningsforløb også så vigtigt, fordi det giver pædagogerne et nyt teoretisk begrebsapparat og et fælles sprog. Det bevirker, at de kan argumentere for, hvorfor legen har så stor en betydning for børnenes læring, udvikling og dannelse, siger Ulla Visbech. Hun ser således dette forløb som et væsentlig bidrag til, at der bliver defineret et nyt og bredere læringsperspektiv, som i højere grad har fokus på børnenes perspektiv.

En legende organisation

Ud over at give de enkelte pædagoger et kompetenceløft, så oplever chefen for Kultur og Pædagogik også uddannelsesforløbet som en styrkelse af de enkelte institutioner og hele organisationen.

- Det handler ikke kun om at udvikle vores dagtilbudsområde. Det handler også om at styrke hele 0 – 18 års området, så vi får udbredt vores filosofi om leg og læring til skolerne, fordi det er lige så vigtigt for skolerne, at de har en legende tilgang til læring, understreger hun og fortsætter:

- Faktisk er vi ved at udvikle en helt ny vision for Esbjerg Kommune og her har legens betydning for læring også fået en central position. Vi arbejder med, hvordan vi kan indtænke leg og læring i alle de forhold, som kommunen beskæftiger sig med på tværs af fagligheder og organisering.

Det er en helt ny måde at brande kommunen på, og Ulla Visbech ser spændende perspektiver i, at dagtilbudsområdet bliver en væsentlig inspiration og trækraft for den legende organisation, som bliver en del af kommunens fremtidige vision.

Drømmer om at blive first mover

Når Ulla Visbech kigger nogle år frem i tiden, så drømmer hun om, at Esbjerg Kommune sammen med Billund Kommune bliver first mover på den bevægelse, der går i retningen af styrke legen og det bredere læringsbegreb.

- Det her kommer til alle kommuner, fordi det brede læringsbegreb er en del af den styrkede pædagogiske handleplan. Så jeg håber, at vi kan være med til at inspirere andre kommuner til at sætte gang i en tilsvarende proces, hvor de har fokus på legens betydning for børnenes læring, udvikling og trivsel, siger hun og tilføjer afslutningsvis:

- På den måde kan vi være med til at styrke tilgangen til, at legen har en værdi i sig selv. Jeg tænker, at det giver rigtig god mening, fordi det taler lige ind i hjertekulen hos alle pædagoger og for den sags skyld også lærere og andre faggrupper.

Giv slip på hverdagens rutiner

Via kompetenceudviklingsforløbet Leg, kreativitet og læring er pædagogerne i Billund Kommune blevet mere bevidste om, hvor vigtigt det er, at de giver slip på hverdagens rutiner og i stedet har mere fokus på at følge børnenes perspektiver. Men det kræver en vis portion mod at turde det.

Fokusgruppeinterview med seks pædagoger fra Billund Kommune

Bevidstheden om betydningen af at følge børnenes perspektiver.

Det er noget af det fra diplomuddannelsen, der har gjort dybest indtryk på pædagogerne i Billund Kommune.

- Jeg er blevet mere opmærksom på, hvor vigtigt det er, at børnene har indflydelse på deres eget liv, og at vi som pædagogerne hele tiden skal have fokus på, hvordan vi kan give børnene den indflydelse. Det betyder, at vi skal blive bedre til at slippe hverdagens rutiner og i stedet have øje for, hvordan vi kan styrke børnenes læring via legen, siger Heidi.

- Vi er også blevet meget optaget af, hvordan vi kan sikre, at børnene i højere grad er med til at bestemme, hvad der skal ske i dagligdagen. Det gælder både i de daglige rutiner, planlagte aktiviteter og i forhold til børnenes frie leg, siger Helle

Men forskningen viser, at pædagoger generelt har svært ved at slippe deres egen dagsorden, fordi kontrollen er med til at skabe struktur og orden i en hverdag, der ellers let kan komme til at virke kaotisk.

Mere plads til barnets perspektiv

Den læreplanstænkning, der har domineret det pædagogiske område i de seneste 10 - 15 år, har ikke givet så meget plads til at følge barnets perspektiv. Og det har haft store konsekvenser for den pædagogiske praksis.

- Jeg kan godt føle, at læreplanerne har været en spændetrøje, som har bundet os til en bestemt pædagogisk tænkning, som jeg ikke har været tilhænger af. Pædagogikken har været meget målstyret, og det kan givet mindre plads til at legen og til at følge børnenes spor. Derfor er jeg glad for, at vi nu er blevet præsenteret for en anden pædagogisk tænkning, som i langt højere grad har fokus på børnenes perspektiv, siger Mette.

- Vi er også blevet mere bevidste om, hvordan vi kan følge børnenes spor samtidig med, at vi opfylder vores pædagogiske mål. Vi har et projekt om, at børnene skal lære deres by bedre at kende. Så vi besøger plejehjem, butikker mv. På gåturene er børnene bare mere optaget af det, de ser undervejs end af målet med gåturen. Det kan eksempelvis være noget affald, der ligger og flyder.

Så sætter vi fokus på det, mens vi går, fordi det er det, der optager børnene i situationen, siger Henriette.

Susanne er specialpædagogisk vejleder og kommer i den egenskab rundt i mange institutioner og gennemfører målrettede motorisk træning eller sociale aktiviteter med børn med særlige behov. Hun er også begejstret for det øgede fokus på børneperspektivet.

- Tidligere tog jeg typisk børnene ud af deres vante rammer og lavede målrettet træning med dem. Nu er jeg blevet mere opmærksom på, hvad de er optaget af. Hvis børnene gerne vil lege isbutik, så følger jeg det spor. Jeg lægger så træningselementerne ind i legen således, at jeg stadig når mine faglige mål, men det bliver i langt højere grad på en legende måde, som virker motiverende på børnene, siger Susanne.

Gruppen påpeger, at det er en stor styrke, at de via uddannelsesforløbet har fået en forskningsbaseret viden, som gør, at de nu bedre kan argumentere for deres ændrede praksis.

Opdragelse og dannelse

Gruppen er også optaget af diskussionen om forskellen mellem opdragelse og dannelse. Selv om en del af gruppen oplever opdragelse som et lidt gammeldags begreb, er de enige om, at der stadig er et opdragende aspekt i deres pædagogiske praksis.

- Jeg tænker, at vi svinger børnene, hvis vi ikke også tænker opdragelse ind som en del af dannelsen, siger Mette

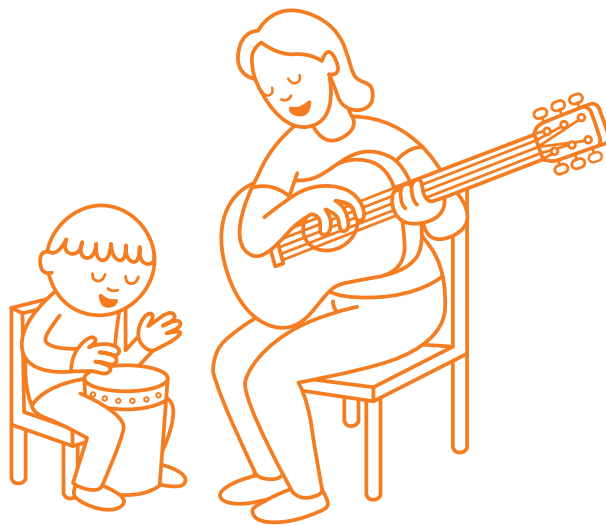
- Vi har jo i snart mange år hørt om, at lærerne har problemer med børnenes adfærd i skolerne. De har svært

ved at styre børnene. Jeg er helt klar over, at børns opdragelse grundlæggende er forældrenes ansvar. Men jeg ser vores bidrag til børnenes opdragelse som et supplement til forældrene, siger Bodil.

For Susanne er der forskel på opdragelse og dannelse.

- I mit perspektiv er opdragelse noget, hvor vi voksne pålægger børnene bestemte adfærdsmønstre udefra. Dannelse er der imod børnenes indre oplevelser, hvor de gør deres egne erfaringer i forhold til, hvordan de forstår sig selv og oplever verden. Dannelser sker således primært gennem legen, mens opdragelsen sker via den voksnes perspektiv.

Men de er enige om, at der både er opdragelse og dannelse i al pædagogiske praksis.



Nyt fokus på læringsmiljøer

Uddannelsesforløbet har også været med til at sætte et nyt fokus på, hvad der er læringsmiljøer. Gruppen er blevet mere bevidst om, at der både er et opdragende og dannelsesmæssigt aspekt i mange af hverdagsaktiviteterne. Det har været medvirkende til at give dem et nyt blik på, hvad der eksempelvis sker i garderoben.

- Tidligere opfattede jeg dukkekrogen, værkstedet og morgensamlingen som læringsmiljøer. Men nu er jeg blevet mere bevidst om, at der findes mange forskellige læringsmiljøer, som alle sammen er en del af det pædagogiske miljø, hvor børnene lærer og udvikler sig, siger Heidi.

- Vi er blevet mere opmærksomme på, at det at være i garderoben ikke kun er en praktisk opgave. Det er i høj grad en pædagogisk opgave, som vi er begyndt at sætte mere tid af til det, fordi der er rigtig meget opdragelse, dannelse og læring i de processer, der foregår mellem børnene i garderoben, siger Henriette.

Gruppen er enig om, at garderoben er et læringsmiljø på lige fod med andre læringsmiljøer. Derfor er det også vigtigt, at der er i personalegruppen er en fælles forståelse for og accept af, at det skal prioriteres lige så højt som andre pædagogiske opgaver.

Udfordrer institutionslogikkerne

Arbejdet med institutionslogikkerne i uddannelsesforløbet har gjort et dybt indtryk på gruppen. De giver alle udtryk for, at det i høj grad har fået dem til at reflektere over de hverdagsregler, som de alle har i deres institutioner – og som de ikke altid umiddelbart kan forklare eller begrunde.

- Vi har haft en masse regler om, at man ikke må hoppe i sofaen. At man ikke må have legetøj i dukkekrogen. At man ikke må dreje på voksenstolen og så videre. Og

vi ikke har været særlig bevidste om, hvorfor vi har de regler. Det har jeg reflekteret meget over, og jeg er blevet mere opmærksom på, at vi ikke længere skal begrænse børnene så meget i deres udfoldelsesmuligheder, siger Henriette.

- Vi er også blevet meget bedre til at udfordre hinanden på alle vores regler. Det kan meget befriende lige at få stillet spørgsmålet om, hvorfor børnene ikke må hoppe ned fra bordet, fordi det får os til at overveje, om det er en hensigtsmæssig regel, siger Heidi.

- Ja. Det er godt lige at blive udfordret på logikken i vores regler. I nogle tilfælde kan der være gode grunde til, at de er der. Mens jeg andre gange tænker, hvad der kan ske ved det, at de eksempelvis hopper i sofaen. Det vigtigste er, at vi er blevet mere bevidste om, hvad børnene må og ikke må – og ikke mindst hvorfor, siger Helle.

Gruppen peger på, at én af de store styrker ved, at alle kommer på diplomuddannelsen er, at de får et fælles udgangspunkt at diskutere eksempelvis deres institutionslogikker udfra. Sådan en diskussion kan ellers være svær at komme igennem med, hvis man har været alene afsted på efteruddannelse.

Højet det faglige niveau

Gruppen er enig om, at uddannelsesforløbet har den effekt, at de er blevet meget mere reflekterende i forhold til børnenes perspektiv, dannelsesbegrebet, læringsmiljøer og til hinanden som kolleger. Det har øget deres faglige viden og givet dem nye værktøjer, som de kan bruge i det fremtidige arbejde med at fremme børnenes udvikling, dannelse og læring gennem legen.



Paradigmeskifte

– med fornyet fokus på læring gennem leg

Med den styrkede pædagogiske læreplan er der kommet et paradigmeskifte, hvor der er sat et fornyet fokus på legens betydning for børnenes læring, udvikling og dannelse. Det har været udgangspunktet for et nyt diplommodul "Leg, kreativitet og læring", som UCL Erhvervsakademi og Professionshøjskole - har udviklet sammen med Billund Kommune og LEGO Fonden.

Interview med afdelingsleder Kirsten Hillman, diplomansvarlig Steffen Skovdal og lektor Mette Skovdal, UCL Erhvervsakademi og Professionshøjskole

- Legen er barnets mest dominerende udviklingspotentiale. Det er et af de væsentligste budskaber i den styrkede pædagogiske læreplan. Og det er udtryk for et paradigmeskifte, som alle kommuner og dagtilbud skal forholde sig til nu og i fremtiden, siger afdelingsleder Kirsten Hillman og tilføjer:

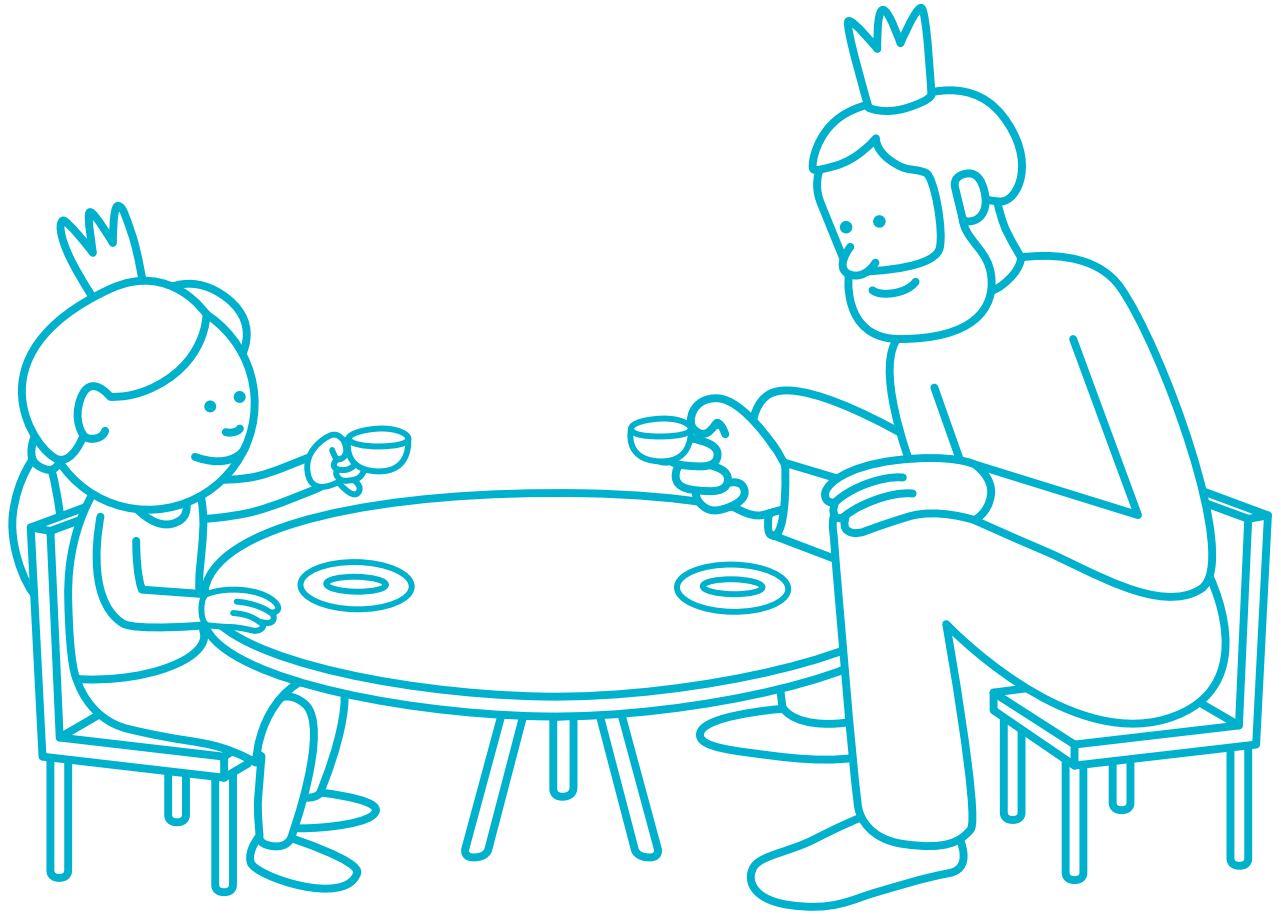
- Derfor har vi udviklet et nyt diplommodul, som skal være med til at give pædagoger et kompetenceløft i forhold til at skabe læringsmiljøer, der understøtter koblingen mellem leg, kreativitet og læring.

Diplommodulet er udviklet i et partnerskab med Billund Kommune og LEGO Fonden, fordi fonden gerne vil være med til at understøtte kommuners særlige fokus på legens betydning for børns udvikling og læring.

Ambitiøst udviklingsarbejde

UCL blev kontaktet af LEGO Fonden, der ville høre, om UCL kunne tilbyde en diplomuddannelse omkring leg og læring for pædagogerne i Billund Kommune. Den opgave ville de gerne påtage sig. Men det viste sig, at der ikke var et eksisterende diplommodul, der kunne matche de indholdsmæssige krav og forventninger, som kommunen og LEGO Fonden havde til indholdet, når der skulle være særlig fokus på leg, kreativitet og læring.

- Det var vi sådan set helt enige i. Derfor tog vi udfordringen op og udviklede et helt nyt modul, der er dybt funderet i tankegangen i den styrkede pædagogiske læreplan. Det var et ambitiøst arbejde. Men det var samtidig en spændende og udfordrende proces, som også har givet os et markant kompetenceløft som



uddannelsesinstitution i forhold til arbejdet med den styrkede pædagogiske læreplan, understreger afdelingslederen.

Udviklingsprocessen mundede ud i, at professionshøjskolen fik godkendt diplommodulet "Leg, kreativitet og læring" i efteråret 2018.

Nytænker legen

UCL's primære fokus i udviklingen af det nye diplommodul var at understøtte en kompetenceudvikling, der tager udgangspunkt i, hvad der er bedst for børnene i dagtilbuddene. En betragtning, som både Billund Kommune og LEGO Fonden var enige i.

- Vores tilgang til kompetenceudvikling er altid, at uddannelse skal komme børnene til gode i den sidste ende. Derfor var vi meget optaget af, hvordan vi kunne sætte et modul sammen, som understøtter det gode liv i dagtilbuddene – med særlig fokus at koble leg, kreativitet og læring, siger diplomansvarlig Steffen Skovdal. Han påpeger, at igennem de seneste 15 – 20 år er legen langsomt forsvundet ud i glemslen på bekostning af den mere strukturerede læreplanstænkning, som har præget det pædagogiske arbejde siden 2004.

- Derfor har der været et stort behov for, at vi nytænker legen ind i de nye kontekster, der præger det pædagogisk felt i 2019. Det betyder eksempelvis, at vi har indarbejdet den nyeste nationale og internationale forskningsbaserede viden om leg og læring i modulet samtidig med, at vi har taget afsæt i det værdimæssige fundament, der ligger i den styrkede pædagogiske læreplan.

- Det har medført, at vi selv er blevet meget klogere på, hvor betydningsfuldt det er, at uddannelsen metodisk er knyttet helt tæt til praksis. Og vi er blevet opmærksomme på at anvende nye metoder, som pædagogerne kan bruge til at se på sig selv i forhold til deres egen pædagogiske praksis, pointerer Steffen Skovdal.

Børnene har fået en stemme

Én af disse metoder er, at børnene har fået en stemme i forløbet via børneinterview. Hvert forløb starter med, at deltagerne skal interviewe børn fra deres institution om, hvad der er gode lege for dem, og hvordan de oplever pædagogernes evner til at indgå i legen.

- Det er noget af en øjenåbner for mange af pædagogerne at høre, hvad børnene tænker om dem i forhold til at lege. Det er også interessant, at flere pædagoger åbent og ærligt har givet udtryk for, at de ikke kan finde ud af at lege. De ved simpelthen ikke, hvordan de skal gøre det, siger Mette Skovdal, som underviser på modulet, og hun tilføjer:

- Derfor har vi også lagt et legende element ind i uddannelsesforløbet, og vi kan se, at det virker. Børnenes opfattelse af de voksne flytter sig, og sidst i forløbet giver mange af dem udtryk for, at nu kan de godt se, hvad de kan bruge de voksne til i deres lege.

Mette Jul Klitgaard Skovgaard ser børneinterviewet som et væsentligt bidrag til at styrke inddragelsen af børnenes eget perspektiv i det pædagogiske arbejde.

Børnenes perspektiv

Et andet eksempel på, hvordan børnenes perspektiv er tænkt ind i uddannelsen, er, at børnene skal tage billeder af gode legesteder i institutionen. Billeder bliver brugt i undervisningen til at reflektere over den fysiske indretning af institutionen og pædagogernes positionering i forhold til børnene.

- Det er tankevækkende at se, hvad det er børnene lægger vægt på, når de skal vise gode legesteder. I én institution havde børnene ikke taget et eneste billede af fællesrummet, spiserummet og fordybelsesrummet. Det er ellers de rum, de voksne har prioriteret højt i forhold til indretningen af deres institution, påpeger Mette Skovdal.

Men det viser sig, at børnene er meget mere optaget af de miljøer, hvor de selv kan være skabende og være med til at præge legen. Det er eksempelvis miljøer, hvor der er klodser og kasser, de kan flytte rundt på og bygge med. Efter at institutionen har ændret på den fysiske indretning, er der blevet skabt nogle læringsrum, hvor børnene kan udforske deres krop og sanser og eksperimentere med forskellige materialer. Og efterfølgende er det de miljøer, børnene tager billeder af.

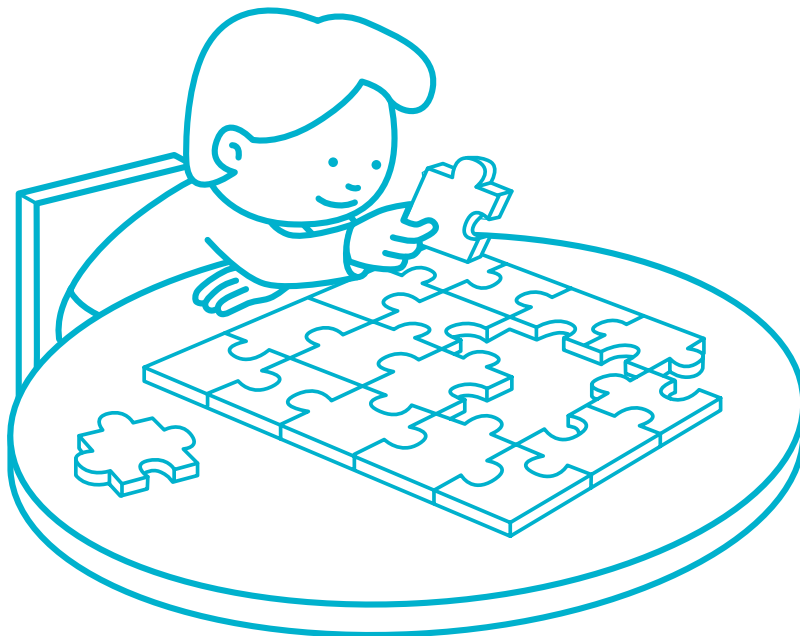
Pædagogernes positioneringer

Pædagogernes positionering spiller også en væsentlig rolle i undervisningsforløbet. Ved at fokusere på deres forskellige roller og positioner bliver pædagogerne mere bevidste om, hvordan de skal indgå i relationer med børnene alt efter konteksten (se faktaboks).

- Vi arbejder med en matrixmodel, hvor den voksne kan indtage fire forskellige positioner. Det kan enten være som "spillende træner" eller "medspiller", hvis det er indenfor legens kontekst. Eller det kan være "instruktør" eller "tilskuer", hvis det er udenfor legens kontekst, siger Mette Skovdal og tilføjer:

- Ved at blive mere bevidst om sin position kan man som pædagog bedre vurdere fra hvilken position, man skal indgå i legen. Tidligere floredede begrebet "fri leg" meget i institutionerne. Men det handler ikke bare om, at man som pædagog bare skal observere børnenes "frie lege". Man skal vurdere, hvornår og hvordan man kan bidrage med at tilføre legen noget nyt og give børnene flere muligheder for at videreudvikle deres leg.

Som underviser oplever hun, at det giver mange af pædagogerne en langt større selvindsigt, når de bliver mere bevidste om hvilke positioner, de indtager.



Video som analytisk værktøj

Der bliver også brugt video som et analytisk værktøj i undervisningen. Mange af pædagogerne har umiddelbart modstand mod at bruge video, fordi det kan virke grænseoverskridende at se og høre sig selv på film. Men den modstand forsvinder hurtigt, når de kommer i gang med at bruge videoen.

- Video er et fantastisk redskab til at analysere sin egen praksis udfra, fordi man får øje på en masse ting på optagelserne, som man ikke ser eller opfatter, når man står midt i situationen. Det giver anledning til en masse refleksioner, når man efterfølgende analyserer situationerne, siger Mette Jul Klitgaard Skovgaard og fortsætter:

- Vi har desuden udviklet et værktøj til, hvordan de kan analysere deres videoer sådan, at de ikke bare sidder og kigger tilfældigt på de enkelte optagelser. Denne understøttelse af analysen er vigtig, fordi den er med til at fokusere på, hvad det er pædagogerne skal være opmærksomme på, når de analyserer videoerne. Det kan eksempelvis være, at de skal fokusere mere på relationerne end på aktiviteterne.

Hun fremhæver, at brugen af video som værktøj har været en meget vigtig del af undervisningsforløbet, fordi det har givet deltagerne en masse aha-oplevelser og erkendelser af deres egen rolle og position i forhold til samspillet med børnene.

Udbredes i hele landet

Fra starten af har det været intentionen, at kompetenceudviklingsforløbet skal udbredes over hele landet, fordi det understøtter den tænkning, der ligger i den styrkede pædagogiske læreplan og masterplanen for det videre arbejde med at implementere læreplanen i praksis.

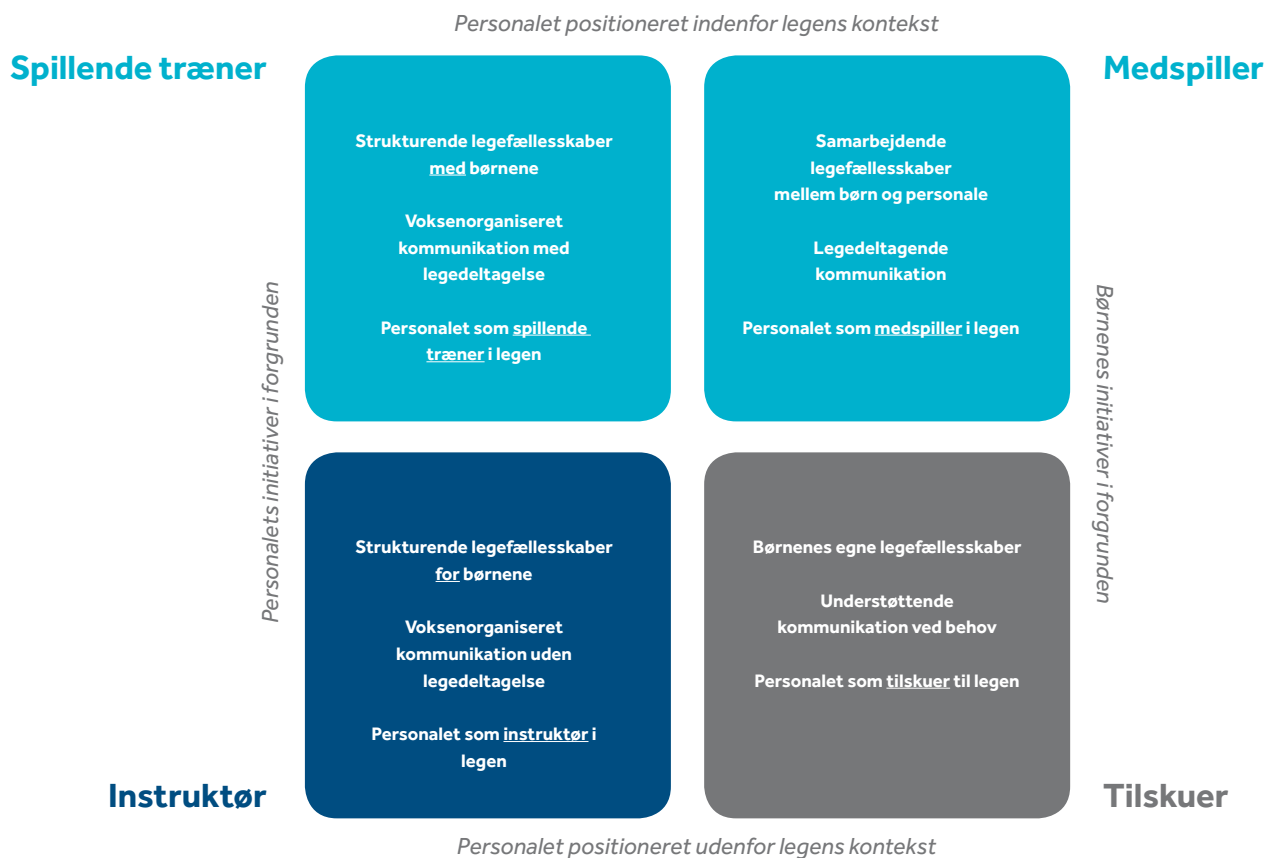
- Det har hele tiden været både LEGO Fonden og vores ønske, at diplommodulet efterfølgende skal ud at leve i kommunerne, fordi alle kommuner skal forholde sig til, hvordan de vil implementere den styrkede læreplan og hvilke kompetenceudviklingsinitiativer, de vil sætte i værk i den forbindelse, siger afdelingsleder Kirsten Hillman.

- Ja. Vi har allerede et tæt samarbejde med de øvrige professionshøjskoler, hvor vi deler vores viden og erfaringer med at gennemføre modulet i praksis. På den måde håber vi, at det store udviklingsarbejde, vi har lavet sammen med LEGO Fonden, kan være medvirkende til, at der i fremtiden bliver sat endnu mere fokus på leg, kreativitet og læring – både i et uddannelsesperspektiv og i den pædagogiske praksis, siger Steffen Skovgaard afslutningsvis.

Kommunikationsmatrix

Fakta om positioner

Denne kommunikationsmatrix viser de forskellige positioner, som pædagogerne kan tage i det pædagogiske arbejde med børnene.



Legende børn lærer bedst

Billund Kommune og LEGO Fonden er i fuld gang med at skabe et samlet kompetenceløft af pædagoger og faglige ledere i kommunes dagtilbud med omdrejningspunkt i leg, kreativitet, læring med inddragelse af børnenes perspektiver – fordi legende børn lærer bedst.

Interview med Lisbeth Østergaard, områdechef for dagtilbud, Billund Kommune

Siden 2012 har Billund Kommune haft et tæt samarbejde med LEGO Fonden i partnerskabet Børnenes Hovedstad. Her har de særlig fokus på en legende og lærerig tilgang til børns udvikling. Og de arbejder målrettet med at skabe legende og eksperimenterende læringsmiljøer, hvor børnenes deltagelse og fagprofessionelles eksperimentering komplementerer hinanden i det daglige pædagogiske arbejde.

- Vores mål er, at dette kompetenceløft er med til at styrke kvaliteten af læringsmiljøerne i vores dagtilbud, så både forældrene og medarbejderne oplever, at børnene trives, lærer, udvikles og dannes, siger områdechef Lisbeth Østergaard.

Derfor ser hun også initiativet med at udvikle et diplommodul om leg, kreativitet og læring sammen med LEGO Fonden og UCL Erhvervsakademi og Professionshøjskole som et stort og vigtigt skridt i den rigtige retning.

Strategisk tilgang

Områdechefen pointerer, at kompetenceløftet er udtryk for en samlet strategisk tilgang til den måde, de arbejder med at skabe forandring og forbedring af læringsmiljøerne i kommunes dagtilbud på – for at lykkes med den overordnede vision om, at børn skal være skabende verdensborgere.

Forud for dette kompetenceudviklingsprogram havde Billund Kommune udarbejdet en ny dagtilbudspolitik. Den bygger på den nyeste forskningsbaserede viden inden for det pædagogiske felt.

- Efterfølgende er alle pædagoger og faglige ledere i dagplejen, daginstitutionerne og Pædagogisk Psykologisk Rådgivning i gang med at gennemføre det diplommodul, der er en vigtig del af kompetenceudviklingsprogrammet. Det bygger også på den nyeste viden på området, så på den måde understøtter undervisningsforløbet den pædagogiske vision, som politikerne i Billund Kommune har vedtaget og bakker 100 % op omkring, påpeger Lisbeth Østergaard.

Desuden understreger hun, at både diplommodulet og

dagtilbudspolitikken fuldstændig er afstemt med de visioner og krav, der er formuleret i dagtilbudsloven og den styrkede pædagogiske læreplan.

- Det gør, at kommunens kompetenceløft hænger rigtig godt sammen med både de overordnede politiske visioner og vores pædagogiske mål om, at børnene i Billund skal være verdensmestre i at være verdensborgere. Sagt i al beskedenhed, siger hun med et smil.

Fælles fagligt fundament

En betydningsfuld del af strategien er at skabe et fælles fagligt fundament for alle dagtilbuddene i kommunen. Derfor har områdechefen for dagtilbud i tilrettelæggelsen af kompetenceløftet lagt meget vægt på, at alle kommunens forskellige typer af fagpersoner deltager i uddannelsesforløbet. Det drejer sig om specialpædagoger og høre-tale pædagoger, men også pædagogerne i dagplejen.

- Det er afgørende, at vi hele tiden organisatorisk understøtter og styrker samarbejdet mellem almen pædagogikken og specialpædagogikken. På den måde får vi opbygget nogle strukturer og relationer, som kan være med til at sikre, at vi har et sammenhængende system, hvor de forskellige faglige tilgange er med til at understøtte vores fælles mål, siger Lisbeth Østergaard og tilføjer:

- På tilsvarende vis er jeg også meget optaget af, hvordan vi får dagtilbudslederne integreret i udviklingsforløbet, så de også er helt up to date med, hvad deres medarbejdere er i gang med. Det er vigtigt, fordi det grundlæggende er en ledelsesmæssig opgave og forpligtigelse at sikre, at pædagogernes nye viden og værktøjer løbende bliver implementeret i praksis.

Her peger hun eksempelvis på værdien af, at alle får et fælles fagligt fundament at stå på via uddannelsesforløbet – og at de derigennem også udvikler et fælles

sprog omkring deres professionstænkning. Det er med til at styrke sammenhængskraften på tværs af kommunens dagtilbud og samarbejdet på tværs i Børn og Ungeforvaltningen.

Politisk understøttelse

I planlægningsfasen har Lisbeth Østergaard fra starten haft et stærkt fokus på betydningen af samspillet mellem det politiske niveau, det administrative niveau og dagligdagen i dagtilbuddene.

- Graden af succes med vores initiativ hænger sammen med den markante politiske opbakning, der har været og stadig er til initiativet. Politikerne har givet os nogle særdeles favorable vilkår at afvikle projektet under, siger hun og fortsætter:

- Ud over de 10 undervisningsdage på modulet har vi lagt nogle feldage ind, hvor pædagogerne har mulighed for at bruge tiden på at indsamle empiri, lave videooptagelser og aktioner, læse litteratur og skrive opgave. Vi har lagt vægt på at sige til pædagogerne og de faglige ledere, at de er studerende, mens de tager uddannelsen. Og det gør, at de meget bedre kan holde fokus på at tilegne sig den nye viden og får afprøvet aktioner undervejs i forløbet.

Det betyder, at hver enkelt studerende er igennem et samlet uddannelsesforløb på 185 timer med fuld vikardækning. Og områdechefen for dagtilbud understreger, at det kun har kunnet lade sig gøre, fordi politikerne har støttet initiativet økonomisk, og der har været et konstruktivt samspil mellem forvaltningen og de enkelte dagtilbud. Hun pointerer desuden, at politikerne er meget opmærksomme på projektet og følger det med interesse.

Ledelsesmæssig fokus

Samtidig fremhæver Lisbeth Østergaard betydningen af det stærke fokus på dagtilbudsledernes rolle i forløbet.

- Der hersker ikke nogen tvivl om, at det overordnet set er lederens opgave at sikre, at projektet bliver forankret i den pædagogiske praksis. Som en del af den faglige kapacitetsopbygning har vi udviklet en kontrakt, som den enkelte medarbejder indgår med sin nærmeste leder. Her bliver forventningerne til forløbet afstemt med lederen før, under og efter forløbet således, at der er en klar og tydelig aftale om, hvordan den enkelte deltager skal arbejde med at omsætte, formidle og forankre den nye viden og pædagogiske praksis i hverdagen.

- Signalet er, at det forpligter at tage denne uddannelse. Den enkelte deltager har således et medansvar for, at pædagogikken udvikler sig i den pædagogiske retning, som der er besluttet i Billund Kommune. Og det betyder, at lederne har ansvaret for, at den pædagogiske praksis både er i overensstemmelse med dagtilbudsloven, den styrkede læreplan og de politiske mål i dagtilbudspolitikken i Billund Kommune, siger hun og tilføjer:

- Og det er her, at projektet virkelig er interessant, fordi det skaber sammenhæng i de politiske krav og giver mening i forhold til etablering af legende og eksperimenterende læringsmiljøer af høj kvalitet.

Hun tilføjer, at hun heller ikke er i tvivl om, at de kommer i mål med forløbet, fordi de har fået det skruet sammen på den måde, at forløbet ikke organisatorisk er forankret i den enkelte pædagog. Det er forankret i de enkelte dagtilbud og i hele organisationen omkring dagtilbudene i Billund Kommune.

Sat en bevægelse i gang

Det spændende ved forløbet for områdechefen for dagtilbud er, at dette initiativ har været med til at sætte en bevægelse i gang, som, hun tror, får stor betydning for udviklingen af den pædagogfaglige kvalitet på dagtilbudsområdet i de kommende år.

- Vores mål er at sætte mere fokus på det legende aspekt i dagligdagen. Vi ønsker, at vores pædagoger er professionelle, der handler ud fra den nyeste viden om, hvordan vi skaber de bedst mulige betingelser for børns leg, kreativitet og læring.

- Og nu er vi i fuld gang med at udvikle et fælles fagligt fundament og et fælles professionelt sprog. Det er med til at give pædagogerne viden og værktøjer til, hvordan de kan skabe de læringsmiljøer, der giver børnene de bedst mulige rammer for at lege og lære, siger hun og tilføjer:

- Vi bevæger os fra synsninger til den nyeste viden om, hvad der bedst virker og hvad, vi skal gøre mere af. Og når vi er helt i mål med forløbet, er jeg ikke i tvivl om, at vores tilgang, om at legende børn lærer bedst, lever i bedste velgående i alle vores dagtilbud, siger Lisbeth Østergaard afslutningsvis.



Den studerende ...

- kan påtage sig ansvar der faciliterer børns dannelse gennem deltagelse, leg, kreativ udfoldelse og børnefællesskaber
- kan ud fra et børneperspektiv samarbejde om at styrke børns leg
- kan i samarbejde med kolleger udvikle og gennemføre en pædagogik, der understøtter børns leg, læring, nysgerrighed, eksperimenteren og kreativitet
- kan udvikle en pædagogisk praksis med afsæt i et forskningsinformeret grundsyn på børn og børns leg
- har grundlæggende viden om kreativitet, børns leg og legekultur samt indsigt i legens betydning i et dannelses- og læringsperspektiv
- har viden om og kan reflektere over betydningen af den professionelle indsats i samspil med de institutionelle rammer, rum og betingelser
- kan analysere og vurdere legens betydning for børns dannelse, udvikling og deltagelse
- kan begrunde og anvende didaktisk tænkning i understøttelse af børns leg og kreative processer

Lær os bedre at kende på LEGOFoundation.com
Følg os på Twitter [@LEGOFoundation](https://twitter.com/LEGOFoundation)
Synes godt om os på Facebook
www.facebook.com/LEGOfoundation
Send os en e-mail på LEGOFoundation@LEGO.com

LEGO Fonden
Højmarksvej 8
7190 Billund
CVR-nr.: 12 45 83 39

LEGO er et varemærke tilhørende LEGO Gruppen.
©2019 The LEGO Group